



# A MePAR átalakítása a Közös Agrárpolitika következő ciklusának támogatására

**Bognár Erika**

*Mezőgazdasági és Vidékfejlesztési Igazgatóság*

*(Szekeres Ádám, Naszádos Anna, Balla Csilla)*



**FÖLDMÉRÉSI ÉS TÁVÉRZÉKELÉSI INTÉZET**

1149 Budapest, Bosnyák tér 5.

<http://www.fomi.hu>

GISopen

Székesfehérvár, 2015. március 25-27.

# KAP kihívások, reform célkitűzések

Hazánk 2004-es csatlakozása óta **több ezermilliárd forint** összegű közvetlen és egyéb agrár-vidékfejlesztési támogatást hívhattak le a magyar gazdálkodók és a vidéki gazdaság további szereplői.

**2015-től új szabályok** szerint használhatjuk fel a rendelkezésre álló pénzügyi keretet.

Az Állam- és Kormányfők Európai Tanácsa úgy döntött, hogy megőrzi a kétpilléres (I. pillér- közvetlen támogatások és piaci intézkedések, II. pillér – vidékfejlesztés) agrárpolitikát, benne a közvetlen kifizetéseket. Ám egyúttal arról is döntöttek, hogy **a közvetlen támogatások egy meghatározó hányadát (30%)** kifejezetten az éghajlat és a környezet szempontjából előnyös mezőgazdasági gyakorlatra kell fordítani. Ezt nevezzük **zöldítésnek**.

# KAP kihívások, reform célkitűzések

**Zöldítés elsődleges célja**, hogy a mezőgazdasági tevékenységet végzők egyre nagyobb mértékben járuljanak hozzá a mezőgazdaság alapját is képező környezet és természeti erőforrások megőrzéséhez (természeti erőforrások fennmaradjanak, biológiai sokféleség és a kultúrtáji berendezkedés ne sérüljön).

**Minden gazdálkodónak**, aki egységes területalapú támogatást igényel, **teljesítenie kell ezeket a gyakorlatokat**, hacsak valamilyen módon nem mentesül.

# KAP kihívások, reform célkitűzések

A zöldítés három különböző gyakorlat összessége:

## 1. Állandó gyepek fenntartása

állandó gyepek minősülő területeket meg kell őrizni

## 2. Terménydiverzifikáció, azaz a növénytermesztés diverzifikálása, változatosabbá tétele

10 ha felett 2 növény - legnagyobb területen termesztett növény a szántóterület legfeljebb 75%-át foglalhatja el

30 ha felett 3 növény - legnagyobb területen termesztett növény a szántóterület legfeljebb 95%-át foglalhatja el

## 3. Ökológiai jelentőségű területek kijelölése (EFA)

15 ha feletti gazdálkodóknak a szántóterületük 5%-ának megfelelő kiterjedésű EFA terület kijelölése

# A KAP reform célkitűzéseinek teljesítéséhez a MePAR átalakításával kapcsolatos feladatok

## 1. A zöldítés követelményrendszer

- *Állandó gyepek fenntartása* miatt állandó gyepek és környezeti szempontból érzékeny gyepek fedvény kialakítása

- *Ökológia célterület* (terasz, fás sáv, fasor, táblaszegély, vizes árok, magányosan álló fa, fa- és bokorcsoport, kis kiterjedésű tó, vízvédelmi sáv, agrár-erdészeti hektár, erdőszélek mentén fekvő támogatható hektársáv, rövid vágásfordulójú fás szárú energetikai ültetvény, erdősíttett terület) lehatárolása

2. **Vidékfejlesztési támogatásokhoz kapcsolódó fedvények létrehozása** (víz visszatartásra alkalmas területek, belvíz veszélyeztetett területek, VTT kiterjesztése stb.)

3. A támogatási rendszer alrendszerét képező MePAR alapadatául szolgáló **képi adatok felülvizsgálata**, fejlesztése (DDM felülvizsgálat, 2015. évi országos légifényképezés) 1:5000 méretarány előírás miatt.

## 4. A Helyes Mezőgazdasági és Környezeti Állapothoz kapcsolódó fejlesztések

pl.: Tájképi elemek bővítése, 12%-nál és 17%-nál meredekebb lejtésű területek pontosítása

5. **Kapcsolódó alrendszerek fejlesztése** (területalapú támogatások távérzékeléses ellenőrzés, helyszíni ellenőrzés, interface kapcsolatok átalakítása, fejlesztése)

# A KAP reform célkitűzéseinek teljesítéséhez a MePAR átalakításával kapcsolatos feladatok

## 1. Állandó gyepek fenntartása

**Állandó gyepek fogalma:** Olyan a MePAR-ban lehatárolt gyepek, amelyek a mezőgazdasági üzemvetésciklusában öt vagy ötnél több évig nem szerepelnek.

**Környezeti szempontból érzékeny gyepek:** azaz a Natura 2000 gyepek

### Elvégzett feladat:

- Olyan *vektoros integrált fedvényeket készítettünk* a MePAR felszínborítási adatbázis (továbbiakban MePAR fszb) időszora segítségével, amelyben szereplő területek Natura 2000 érintettsége követhető, valamint a legfrissebb MePAR fszb adatok alapján gyepek, vagy gyepek tekinthető felszínborítási kategóriák és a felszínborítás-változásuk évekre visszamenőleg követhető;
- *Gyep előfordulás valószínűségi állományokat állítottunk elő* az előző pontban elkészült integrált gyep fedvény által lehatárolt területekre, *műholdfelvételek ISODATA osztályozása alapján*.

A felsorolt két pillér együttes vizsgálata biztosította a vizsgált területek besorolását.



Eredményképpen előállt két folt szintű előzetes állandó gyep fedvény, amelyek közül az egyik a környezeti szempontból érzékeny, a másik a nem érzékeny gyepeket tartalmazza.

# A KAP reform célkitűzéseinek teljesítéséhez a MePAR átalakításával kapcsolatos feladatok

## 1. Állandó gyepek fenntartása

### Előttünk álló feladat:

2015-ben az előzetes állandó legelő fedvény véglegesítése

### Indok:

Minden évben a 2015-ben megállapított értékhez kell majd viszonyítani az adott évi állandó gyepek méretét



Magyarországnak **2015-ben meg kell állapítania az ország teljes mezőgazdasági területéhez viszonyított állandó gyepek arányát** (referencia arány). Ha ehhez a referencia arányhoz képest az állandó gyepek aránya **5%-nál nagyobb mértékben csökken**, és az állandó gyepterületnek minősülő földterület tárgyévi összterülete is legalább 0,5 %-ot meghaladó mértékben csökken, akkor **visszaállítási kötelezettség!**

# A KAP reform célkitűzéseinek teljesítéséhez a MePAR átalakításával kapcsolatos feladatok

## 1. Ökológiai jelentőségű területek kijelölése (EFA)

### Ökológiai jelentőségű területek típusai

- Parlagon hagyott földterület
- Terasz
- Tájelemek (fás sáv, fasor, táblaszegély, vizes árok), továbbá a Helyes Mezőgazdasági és Környezeti Állapotban védett tájképi elemek (kunhalom, gémeskút, magányosan álló fa, fa- és bokorcsoport, kis kiterjedésű tó)
- Vízvédelmi sáv
- Agrár-erdészeti hektár
- Erdőszélek mentén fekvő támogatható hektársáv
- Rövid vágásfordulójú fás szárú energetikai ültetvény
- Erdősített terület
- Ökológiai jelentőségű másodvetés
- Nitrogénmegkötő növényekkel beültetett területek.



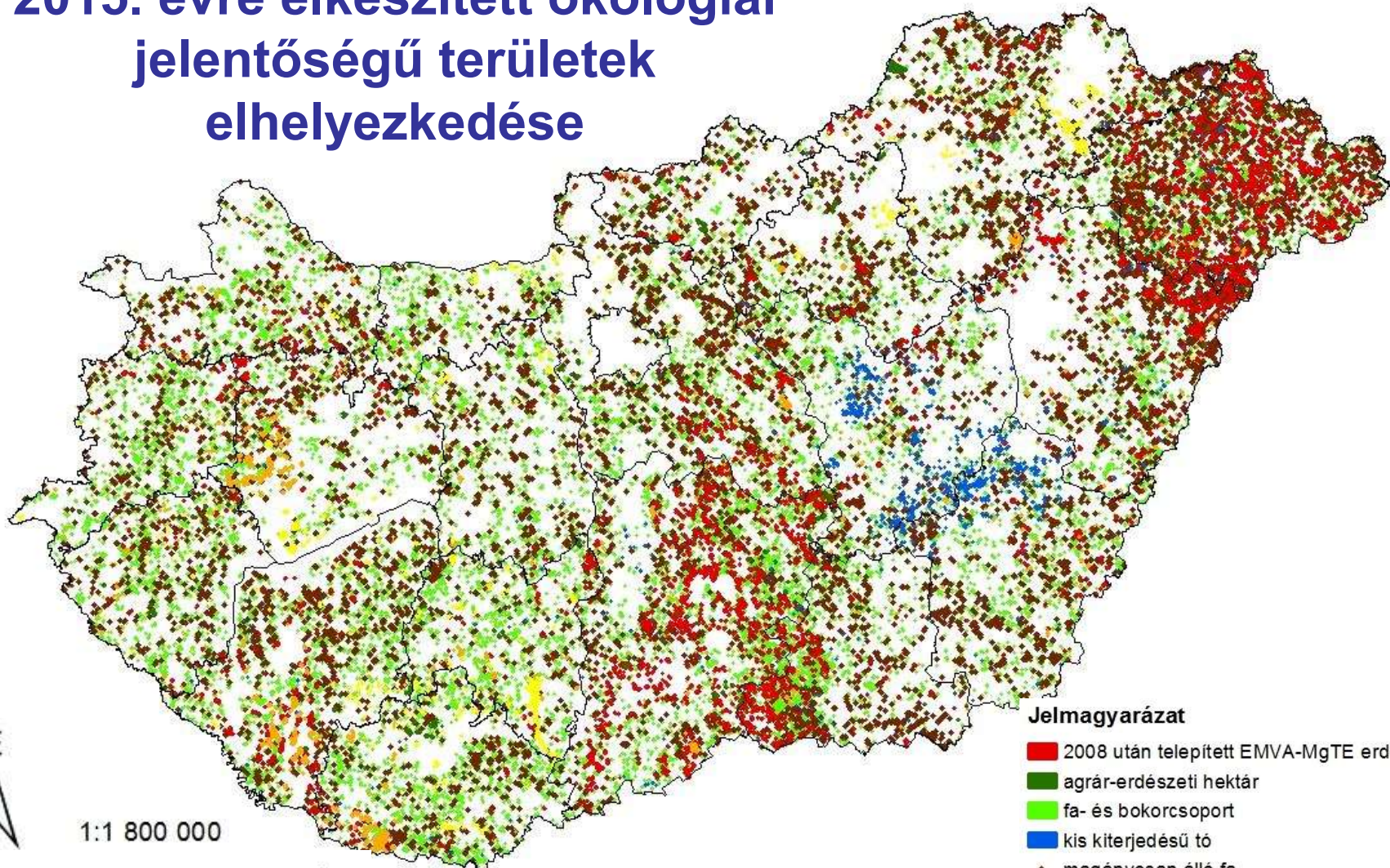
# A KAP reform célkitűzéseinek teljesítéséhez a MePAR átalakításával kapcsolatos feladatok

## 1. Ökológiai jelentőségű területek kijelölése (EFA)

### Elvégzett feladat:

- Terasz
- Tájelemeken és azon belül is a Helyes Mezőgazdasági és Környezeti Állapotban védett tájképi elemek (kunhalom, gémeskút, magányosan álló fa, kiterjesztett fa- és bokorcsoport, kis kiterjedésű tó)
- Vízvédelmi sáv
- Rövid vágásfordulójú fás szárú energetikai ültetvény
- Erdősített terület

# 2015. évre elkészített ökológiai jelentőségű területek elhelyezkedése



## Jelmagyarázat

- 2008 után telepített EMVA-MgTE erdő
- agrár-erdészeti hektár
- fa- és bokorcsoport
- kis kiterjedésű tó
- magányosan álló fa
- rövid vágásfordulójú fás szárú en. ültetvény
- terasz



# Egyedülálló fák fedvényének előállítása

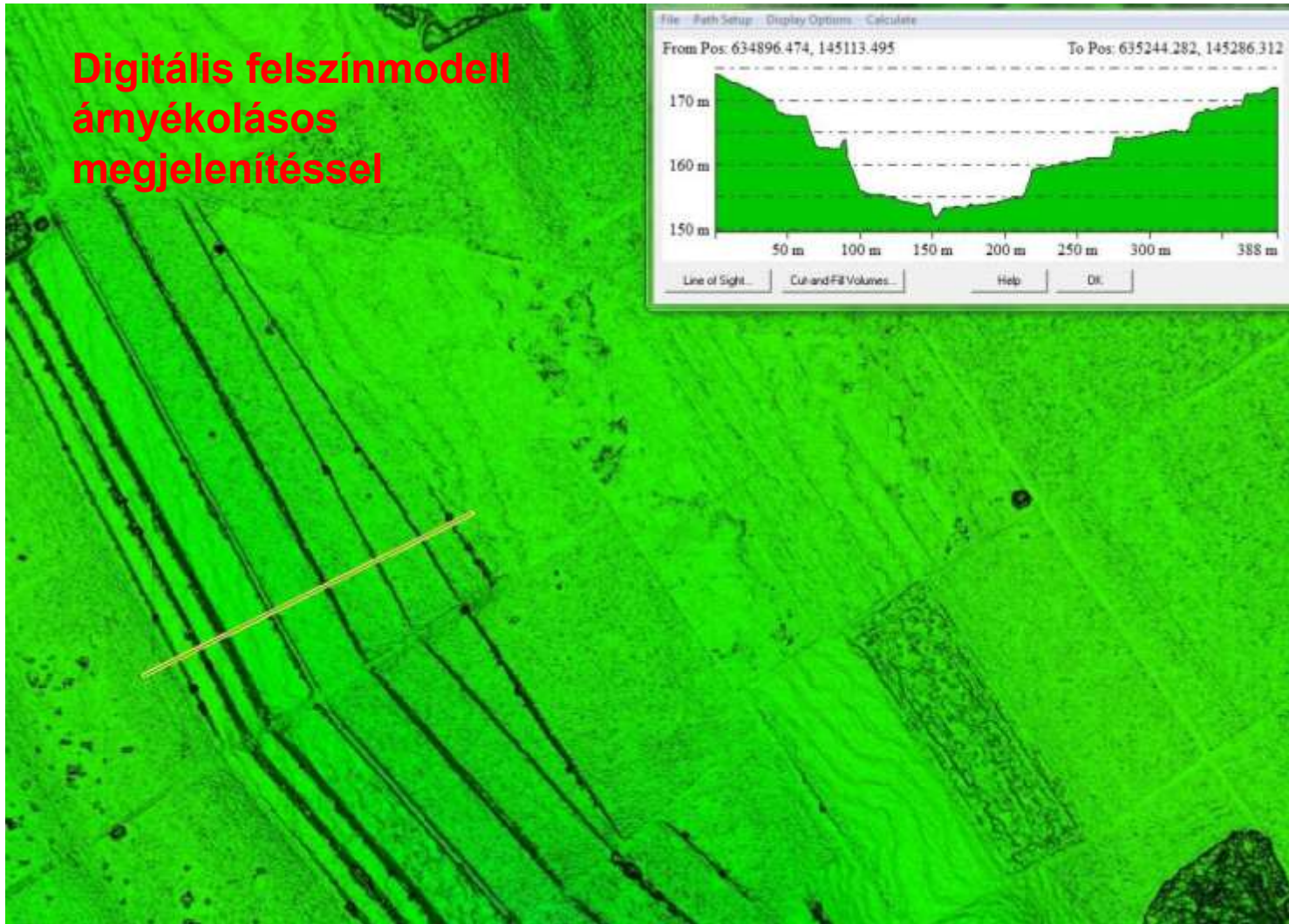
Generált DFM-mel, szintvonalas ábrázolással



A MePAR átalakítása a Közös Agrárpolitika következő ciklusának támogatására  
GISopen  
Székesfehérvár, 2015. március 25-27.

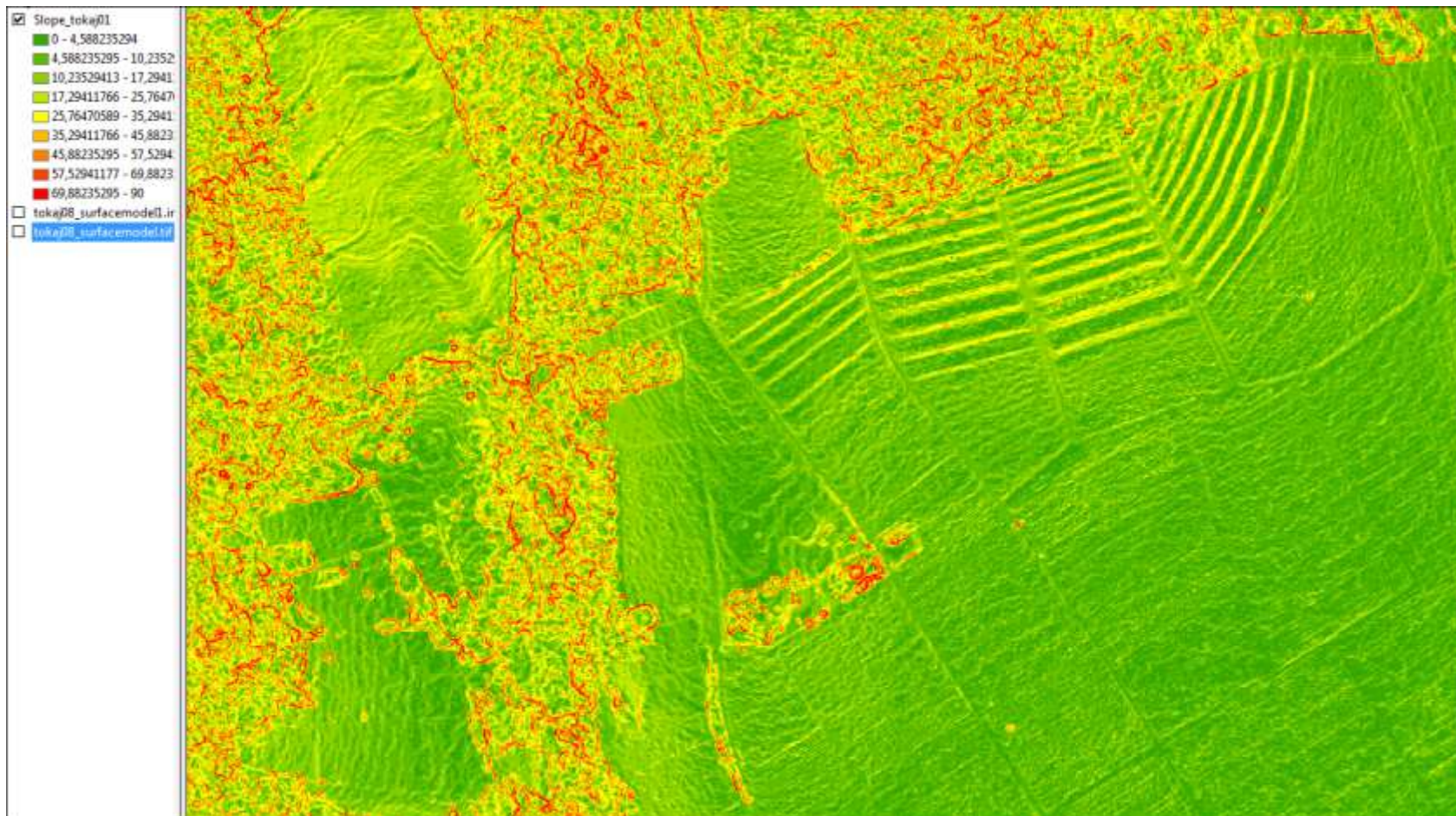
# Terasz fedvény felújítása

**Digitális felszínmodell  
árnyékolásos  
megjelenítéssel**





# A lejtőkategória szerinti osztályok



170.449

**Magassági színekódolt  
felszínmodell**

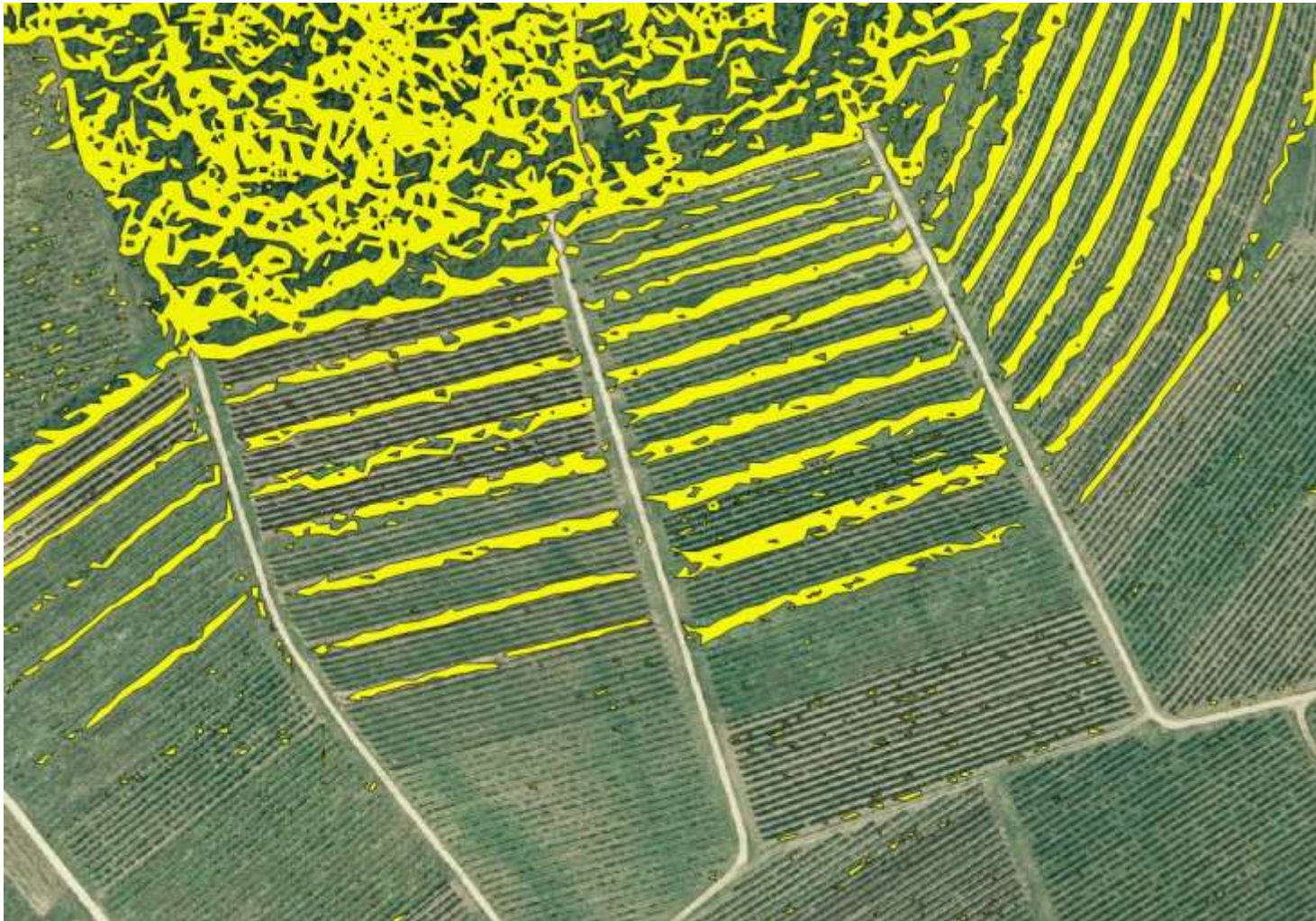
**A  
lejtőkategóriai  
a szerinti  
osztályozás  
eredménye**

172.594

133.587



## Teraszos terület ortofotón a lejtőkategória szerinti osztályozás eredményével



# A KAP reform célkitűzéseinek teljesítéséhez a MePAR átalakításával kapcsolatos feladatok

## 1. Ökológiai jelentőségű területek kijelölése (EFA)

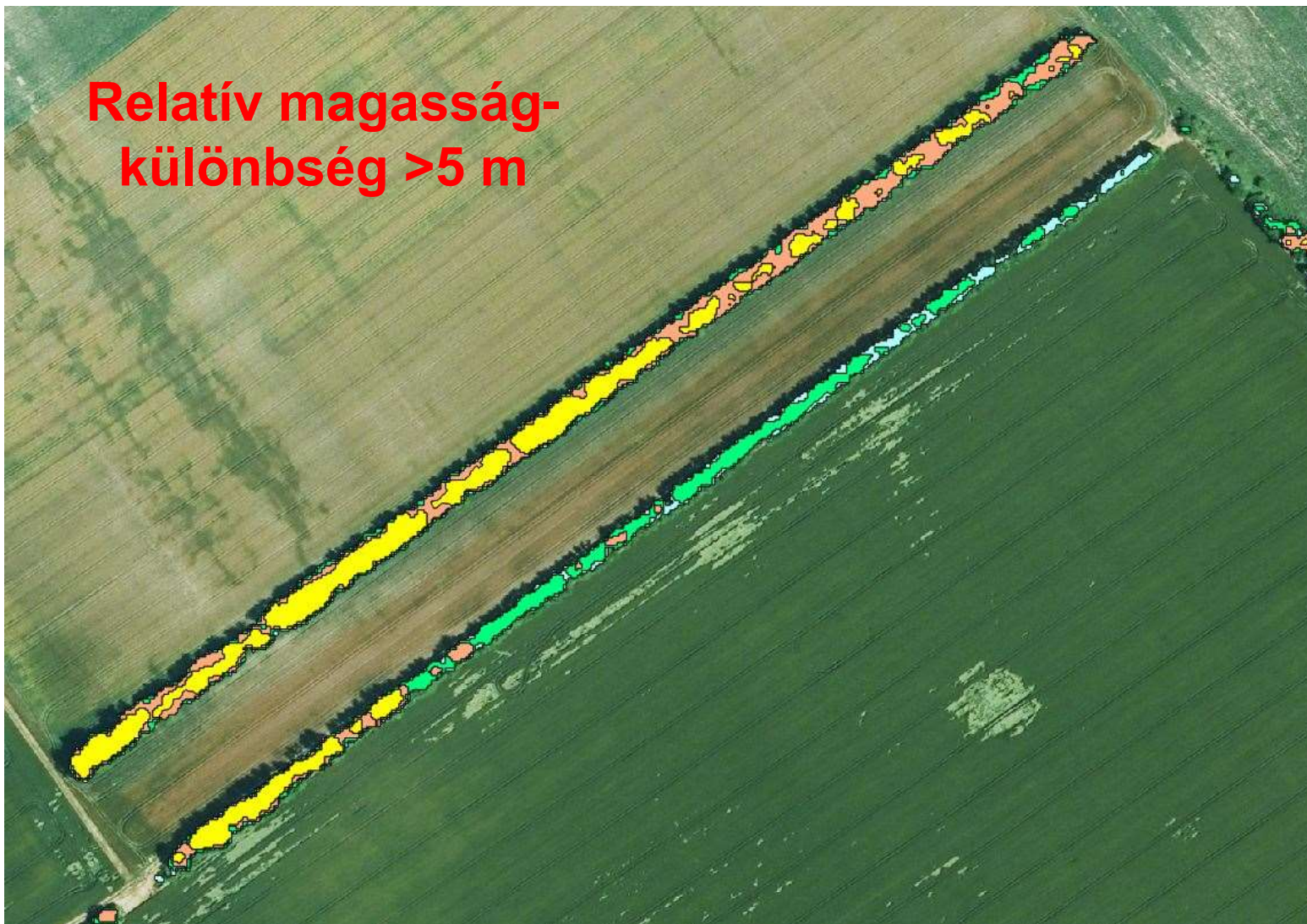
### Előttünk álló feladat:

- *Parlagon hagyott földterület (3. év után)*
- Tájelemek (fás sáv, fasor, táblaszegély, vizes árok), továbbá a Helyes Mezőgazdasági és Környezeti Állapotban védett tájképi elemek (fa- és bokorcsoportok további kiterjesztése)
- Vízvédelmi sáv frissítése
- *Agrár-erdészeti hektár*
- Erdőszélek mentén fekvő támogatható hektársáv
- Rövid vágásfordulójú fás szárú energetikai ültetvény (aktualizálása a 2015. évi adatokkal)
- Erdősített terület (aktualizálása a 2015. évi adatokkal)



# Fasorok, fás sávok detektálása

Relatív magasság-  
különbség  $>5$  m



# A KAP reform célkitűzéseinek teljesítéséhez a MePAR átalakításával kapcsolatos feladatok

## 2. Vidékfejlesztési támogatásokhoz kapcsolódó fedvények létrehozása

Egy **komplex kifizetési rendszer kialakítása a cél**, mely együtt kezelné az összes, alapvetően terület alapon működő támogatási rendszert (KAT, AKG, Natura2000 és VKI kifizetések, nem termelő beruházások, ökológiai gazdálkodás támogatása)

**Nem célprogramokon, hanem külön előírásokon alapul.** Az előírásokból, bizonyos feltételek és kötöttségek mentén **a gazdálkodó a saját területi és gazdálkodói igényei alapján tudja összeállítani** – lehetőség szerint szaktanácsadói segítséggel – **az egyedi előíráscsomagját.**

### MePAR-ban:

belvízkockázati térkép elkészítése, erózió érzékeny területek (12% alatti lejtők), partmenti sávok kiterjesztése, aszályérzékeny területek, nitrátérzékeny területek fedvénye illetve a rendelkezésre álló VTT tározók területi lehatárolásának aktuális állapot szerinti felülvizsgálata

# A KAP reform célkitűzéseinek teljesítéséhez a MePAR átalakításával kapcsolatos feladatok

## 3. Képi adatok felülvizsgálata, létrehozása

A MePAR jelenlegi 1:10 000 méretarányával szemben az Európai Parlament és Tanács 1306/2013/EU Rendelet 70. Cikk (1) bekezdése már **1:5 000 méretarányt** követel meg.



### Elvégezendő feladat:

- DDM felülvizsgálat
- 2015. évi országos légifényképezés és ortofotó készítés
- ortofotók minőségellenőrzése
- minőségellenőrzött ortofotók alapján a javított DDM helyeken a MePAR felülvizsgálata
- ortofotók állami átvétele

# A KAP reform célkitűzéseinek teljesítéséhez a MePAR átalakításával kapcsolatos feladatok

## 4. A Helyes Mezőgazdasági és Környezeti Állapothoz kapcsolódó fejlesztések

### Elvégzett feladat:

- Tájképi elemek bővítése I. fázis (fa- és bokorcsoportok kiterjesztése, egyedülálló fák, és tavak lehatárolása)

### Elvégezendő feladat:

- Tájképi elemek bővítése (fa- és bokorcsoportok további kiterjesztése
- 12%-nál és 17%-nál meredekebb lejtésű területek pontosítása a javított DDM alapján

# A KAP reform célkitűzéseinek teljesítéséhez a MePAR átalakításával kapcsolatos feladatok

## 5. Kapcsolódó alrendszerek fejlesztése

### Elvégezendő feladat:

- területalapú támogatások távérzékeléses ellenőrzés rendszer KAP által indukált új ellenőrizendő tételekre történő felkészítése
- helyszíni ellenőrzési rendszer felkészítése
- interface kapcsolatok átalakítása, fejlesztése
- nyilvánosságra hozatalt biztosító MePAR Böngésző felkészítése

# Köszönöm a figyelmet!

bognar.erika@fomi.hu



A MePAR átalakítása a Közös Agrárpolitika következő ciklusának támogatására  
GISopen  
Székesfehérvár, 2015. március 25-27.